

ZWIERZĘTA W GRECJI

Informacje podstawowe o zwierzętach żyjących w Grecji
– okiem młodych weterynarzy z Sokołowa Podlaskiego

Projekt „Europejska jakość kształcenia kluczem do sukcesu uczniów z Sokołowa Podlaskiego”, nr 2018-1-PL01-KA102-048609 jest realizowany w ramach projektu „Ponadnarodowa mobilność uczniów i absolwentów oraz kadry kształcenia zawodowego” ze środków POWER na zasadach Programu Erasmus+ sektor Kształcenie i szkolenia zawodowe Akcja1 Konkurs 2018



Fundusze
Europejskie
Wiedza Edukacja Rozwój

Unia Europejska
Europejski Fundusz Społeczny



Rasy psów i kotów najczęściej występujących w Grecji



Większość zwierząt jest nie rasowa tzw. mieszańcami natomiast możemy spotkać również rodzime rasy greckie takie jak:

Owczarek grecki

- To duży pies pilnujący stad zwierząt gospodarskich – pochodzący już z czasów starożytnych.



Kritikos Lagonikos

- Jedna z ras psów, należąca do grupy psów w typie pierwotnym. Rasa ta pochodzi z wyspy Kreta w Grecji i jest znana co najmniej od 4000 lat. Jest użytkowana głównie do polowania na zające, w trudnym terenie górzystym Grecji.



Kot egejski

- Naturalnie występująca rasą kota pochodząca z greckich Cyklad.



Kot Afrodyty

- To naturalna rasa kotów pochodząca z Cypru. Prawdopodobnie najstarsza europejska rasa kotów.



Zwierzęta hodowlane w Grecji



Owca domowa



Owca domowa to gatunek najczęściej występujący w Grecji. Z uwagi, iż kraj ten jest górzysty, zwierzęta mają tam świetne warunki. Z owiec pozyskuje się głównie skóry, mięso, mleko i wełnę. W Grecji tradycją jest spożycie baranka podczas wieczerzy wielkanocnej. Podczas wycieczki do tego kraju, na pewno można zobaczyć ich hodowlę. Głównie z mleka owczego powstaje feta- ser popularny dla tych rejonów.

Koza



Kozy, tak samo jak owce, nie wymagają dużo. Pasuje im również teren górzysty jaki tam panuje. Według greckich wierzeń koza wykarmiła największego z bogów- Zeusa. W Grecji hoduje się kozy głównie dla mięsa, mleka i skóry. Fetę grecką uzupełnia się o mleko kozie.

Trzoda chlewna



W Grecji hoduje się również trzodę chlewną. Głównie pozyskuje się z niej mięso, podroby i skórę. Podczas wycieczki do Thesalonik mieliśmy okazję zobaczyć ogromny rynek miejski, na którym ludzie sprzedawali mięso wieprzowe.

Choroby występujące w Grecji



Leiszmanioza

Leiszmanioza (leishmaniasis, leishmaniosis, leishmaniasis) jest pasożytniczą chorobą ludzi i zwierząt. Przyczyną leiszmaniozy są jednokomórkowe pierwotniaki (wiciowce) z rodzaju *Leishmania*, przenoszone przez muchy piaskowe i moskity z rodzajów *Lutzomyia* i *Phlebotomus*. U psów choroba wywoływana jest przez *Leishmania infantum*. Rezerwuarem pasożytów są różne gatunki ssaków, zwłaszcza psy, dzikie psowate, gryzonie, małpy, leniwce, mrówkojady i oposy. Do zarażenia dochodzi w trakcie ukłucia wrażliwego osobnika przez owada, który wcześniej pobrał krew od nosiciela, jednakże możliwe jest też rozgniecenie owada i wtarcie wiciowców do rany.



Objawy:

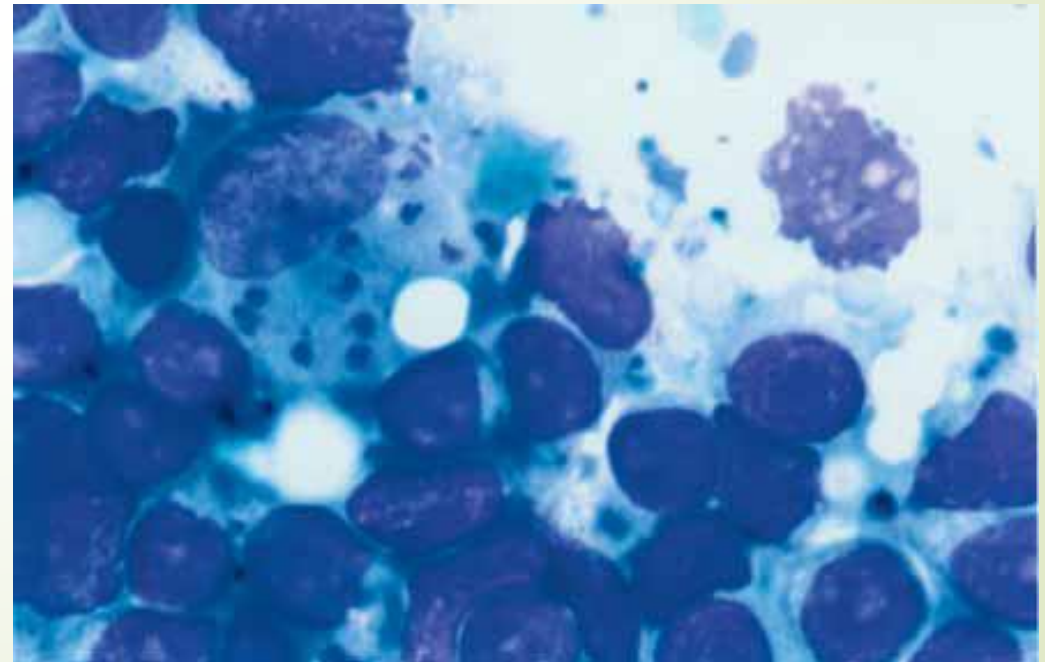
- Obecność zmian w obrębie skóry, gałek ocznych
- Regionalne lub uogólnione powiększenie węzłów chłonnych
- Spadek masy ciała
- Osłabienie i uszkodzenie kłębuszków nerkowych
- Kulawizny
- Słabość mięśniowa
- Badanie okulistyczne może ujawnić zapalenie spojówek, suche zapalenie rogówki, zapalenie brzegów powiek, twardówki, a także błony naczyniowej oka.






Rozległe ognisko zapalenia ziarniniakowego, bez tendencji do gojenia się, zlokalizowane w lewej okolicy pośladkowej psa z leiszmaniozą trzewną

Komórki leiszmaniozy widoczne w biopsji z węzła chłonnego



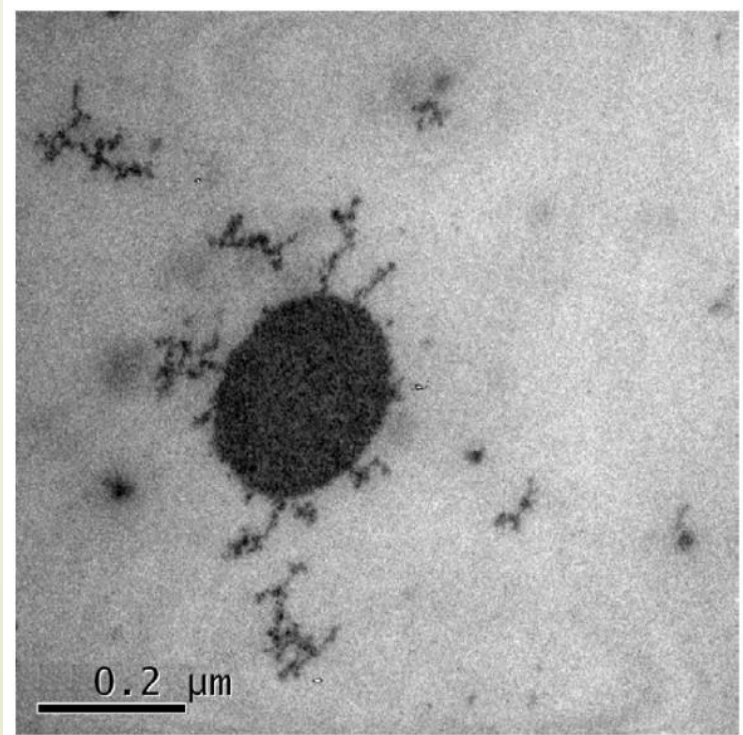


Leczenie i zapobieganie:

Podjęcie decyzji o leczeniu zwierząt z leiszmaniozą nie jest proste. Jest to ciężka i groźna choroba, która może przenosić się nie tylko na inne zwierzęta, ale i na ludzi. Dodatkowo, leiszmanioza psów, a zwłaszcza jej postać trzewna jest zdecydowanie bardziej oporna na leczenie, niż ma to miejsce w przypadku ludzi i regułą, jest raczej nawrót choroby po zaprzestaniu leczenia niż trwała eliminacja pasożytów z organizmu. Na obecny stan wiedzy leiszmaniozę u zwierząt uznaje się za chorobę nieuleczalną, w przypadku której możliwe jest uzyskanie remisji, jednakże chore psy zawsze będą uznawane za potencjalnych nosicieli

Choroba guzowatej skóry bydła (LSD- Lumpy Skin Disease)

Wysoce zakaźna choroba wirusowa bydła i bawołów. Czynnikiem wywołującym chorobę jest wirus Capripoxvirus z rodziny Poxviridae. Najbardziej wrażliwe na zakażenie jest bydło wysokowydajnych, europejskich ras mlecznych, o cienkiej skórze, takich jak jersey, guernsey i ayrshire. Także cielęta i krowy w laktacji wykazują wyższą wrażliwość niż pozostałe grupy hodowlane bydła. Zachorowalność zwykle waha się między 5 a 45%, chociaż notowano przypadki choroby, w których współczynnik ten dochodził nawet do 100%. Częstość występowania choroby jest najwyższa w ciepłej i wilgotnej porze roku, a zmniejsza się w porze suchej, co związane jest z wielkością populacji wektorów wirusa, którymi są głównie owady kłująco-ssące.



Objawy:

- Na skórze głowy, szyi, mostka, klatki piersiowej, tylnych kończyn, podbrzuszu, mosznie, pachwinach, powiekach i ogonie pojawiają się bolesne obrzęki i guzki. Guzki mogą występować też na śluzówce jamy nosowej, jamy gębowej, tkance podskórnej i w mięśniach. Guzki pękają i pojawiają się nadżerki i owrzodzenia.
- Utrata apetytu
- Ślinotok
- Łzotok
- Śluzowo-ropny wyciek z nosa
- Spadek mleczości
- Ostry obrzęk mostka i kończyn
- Równocześnie rozwija się zapalenie węzłów chłonnych, które ulegają nawet 10- krotnemu powiększeniu.



Leczenie i zapobieganie:

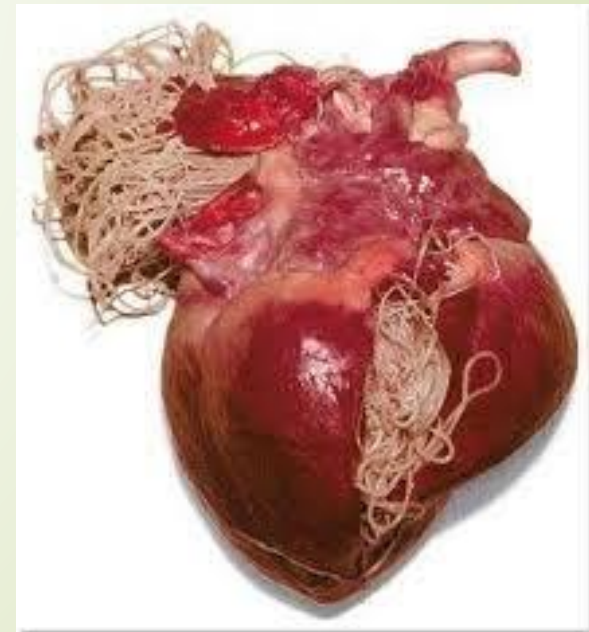
Nie stosuje się leczenia przyczynowego. Podawanie antybiotyków przeciwbakteryjnych jedynie zapobiega i likwiduje wtórne zakażenia bakteryjne. Kraje wolne od choroby chronią się przed jej zawleczeniem kontrolując import bydła, skór, nasienia i tusz.

W krajach, gdzie choroba występuje są stosowane rygory w celu niedopuszczenia do zakażenia stad wolnych od choroby. Ten cel osiąga się stosując ścisłą kwarantannę zwierząt przed ich wprowadzeniem do stad wolnych od choroby. Ogniska choroby podlegają ścisłej izolacji. W zależności od sytuacji wybija się chore i zakażone zwierzęta i unieszkodliwia ich zwłoki, zwalcza się owady przenosiciele choroby. Miejsce gdzie przebywały zakażone zwierzęta, środki transportu, odkaża się przy użyciu 3% wodnego roztworu fenolu.

W celach profilaktycznych są stosowane szczepienia zwierząt wrażliwych przy użyciu szczepionki dającej odporność trwającą do 3 lat.

Dirofilarioza (Robaczycza sercowa)

Dirofilarioza to choroba pasożytnicza wywoływana przez nicienie z rodzaju *Dirofilaria*. Występuje w dwóch formach klinicznych, jako postać sercowo-płucna oraz postać podskórna. Nosicielami są ssaki drapieżne, w tym psy i koty. Mikroskopijnej wielkości postać larwalna przenoszona jest na skórę, z której powoli wnika do wnętrza organizmu, gdzie przemieszcza się do prawej komory serca lub pnia tętnicy płucnej. Tam może dojrzewać i osiągać wielkość osobnika dorosłego (do 30 cm)



Objawy:

W obrębie tętnicy płucnej, gdzie głównie pasożytują postacie dorosłe, dochodzi do:

- Uszkodzenia śródbłonna naczyniowego
- Poszerzenia naczyń
- Procesu zapalnego w mięszu płuc
- Duszności wydechowej
- Podniesienie temperatury wewnętrznej
- Kaszel
- Czasem krwioplucie
- Kłębuszkowe zapalenie nerek

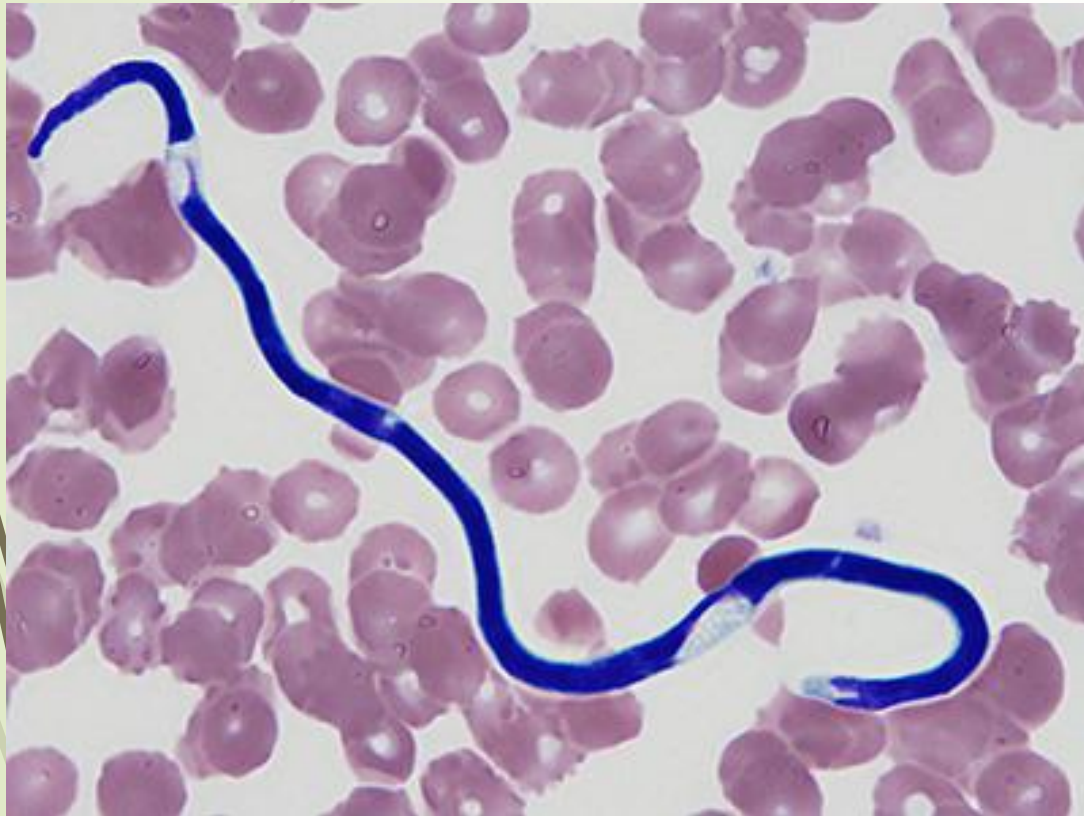




Leczenie:

W przypadku wtórnych powikłań towarzyszących dirofilariozie przebiegających w postaci niewydolności serca stosujemy standardową terapię w leczeniu niewydolności, a przy eozynofilowym zapaleniu płuc – glikokortykosterydy.

W przypadku bardzo poważnego powikłania jakim jest zespół żyły głównej konieczne jest przeprowadzenie zabiegu chirurgicznego polegającego na jak najszybszym usunięciu dirofilarii z serca.



**Problem bezdomnych psów w Grecji/organizacje
zajmujące się porzuconymi psami.**



Mimo iż bezdomne zwierzęta na stałe wpisały się w krajobraz każdego większego miasta Grecji, większość turystów jest przerażona widokiem dziko żyjących psów czy kotów.



W Grecji nie ma schronisk, w związku z tym zakładane są organizacje, które zajmują się bezdomnymi zwierzętami. Współpracują one z klinikami weterynaryjnymi gdzie są wykonywane podstawowe badania, szczepienia oraz zabiegi sterylizacji bądź kastracji.



Organizacje te, po wykonaniu badań odwożą psy i koty w miejsca z których zostały zabrane. Dzięki temu zwierzęta mogą żyć na wolności we własnych stadach.

Zabiegi sterylizacji i kastracji zwierząt



Sterylizacja i kastracja psa to zabiegi chirurgiczne powodujące nieodwracalną bezpłodność zwierzęcia. Jak wszystkie zabiegi medyczne, także one mają swoje zalety i wady. Liczba argumentów przemawiająca na korzyść kastracji i sterylizacji psa, jest jednak znacznie większa.



Zabieg sterylizacji i kastracji psa różni się ze względu na płeć zwierzęta. Sterylizacja suki polega zwykle na usunięciu jajników, jajowodów i macicy. W przypadku samców, odejmuje się natomiast jądra i najądrza. Wysterylizowana suka nigdy nie zajdzie w ciążę, a wykastrowany pies nie będzie odczuwał popędu płciowego. Nie na tym kończą się jednak konsekwencje wykonania zabiegów.



Tresura psa - kiedy zacząć?



Tresura psa - kiedy zacząć?

Im wcześniej, tym lepiej. We własnym zakresie można i należy szkolić już szczenięta, które jeszcze nie wychodzą na spacer, a po tym, gdy pies otrzyma już wszystkie niezbędne szczepienia, można wysłać go na profesjonalne szkolenie grupowe lub kontynuować je we własnym zakresie. Możemy urządzić szkolenie szczeniaka w domu. Do tresury przydadzą się specjalne akcesoria, takie jak: obroża treningowa, gwizdek, saszetka na przysmaki czy linka treningowa dla psa. Tresura małych psów nie powinna sprawiać większych trudności.



Jak szkolić psa w domu?

Trudno w warunkach domowych wytresować szczeniaka na psa będącego przewodnikiem osoby niewidomej lub naprawdę dobrze wytresowanym psem obronnym. Takie szkolenia lepiej powierzyć profesjonalistom, którzy mają wieloletnie doświadczenie i liczne sukcesy na koncie. Tresowanie psa w domu pozwoli nam nauczyć psa innych, podstawowych kwestii:

Chodzenia na smyczy. Załatwiania potrzeb fizjologicznych na zewnątrz.

Komendy: siad, leżeć, podaj łapę, aport i tym podobne.

Tresowanie i szkolenie psa w domu to zajęcie, któremu warto poświęcić czas i uwagę. W jego efekcie zwierzę nabierze pożądanых umiejętności i stanie się jeszcze lepszym kompanem w codziennym życiu.

Naucz psa komendy „Leżeć”

Krok 1



Trzymaj nagrodę przed nosem swojego psa.

Krok 2



Następnie opuść rękę z nagrodą na podłoże a twój pies podąży za nią.

Krok 3



Odsuń nagrodę od siebie i od psa i wprowadź komendę *Leżeć*.

Krok 4



Nagrodź psa gdy będzie leżał.

DogShield 

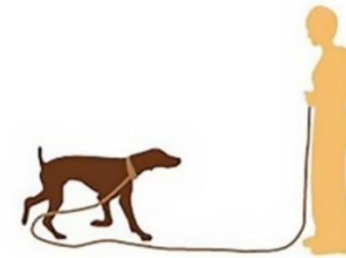
Naucz psa komendy „Do mnie”

Krok 1



Użyj krótszej smyczy. Przyciągając psa bliżej siebie powtarzaj komendę *Do mnie*.

Krok 2



Teraz użyj dłuższej smyczy. Wywołuj komendę *Do mnie*.

Krok 3



Kontynuuj trening na otwartej, ale ogrodzonej przestrzeni.

DogShield 

Lecznica weterynaryjna w Grecji i Polsce

W starożytnej Grecji leczeniu zwierząt poświęcał uwagę Hipokrates. Obecnie gabinety weterynaryjne w tym kraju mają różne standardy. Jedne są wyspecjalizowane, a higiena w nich jest na najwyższym poziomie, inne są bardziej skromne i mniej zadbane. Zróżnicowane takie występuje również w Polsce, jednakże prawo nie pozwoliłoby na niektóre odstępstwa, które w Grecji występują. Wyposażenie gabinetów jest praktycznie takie samo w obydwu krajach, jednakże w gabinetach greckich nie wykonuje się badań mikrobiologicznych, a pobrany materiał jest przesyłany do specjalnych firm oferujących takie usługi. Lecznice greckie również mają przetargi na współpracę z urzędami miast. Sama praca lekarzy weterynarii w obu krajach nie różni się niczym. Zdarzają się ludzie zarówno poświęceni swojej pracy jak i tacy, którzy pracują tylko ze względów materialnych. Poziom edukacji w dziedzinie weterynarii jest podobny w obydwu krajach.

Prezentację wykonali:

- Dominika Pyrek
 - Dorota Ostrowska
 - Gabrysia Morawska
 - Jakub Flisiuk
- Dominika Pyrek
 - Dorota Ostrowska
 - Gabrysia Morawska
 - Jakub Flisiuk

Projekt „Europejska jakość kształcenia kluczem do sukcesu uczniów z Sokołowa Podlaskiego”, nr 2018-1-PL01-KA102-048609 jest realizowany w ramach projektu „Ponadnarodowa mobilność uczniów i absolwentów oraz kadry kształcenia zawodowego” ze środków POWER na zasadach Programu Erasmus+ sektor Kształcenie i szkolenia zawodowe Akcja1 Konkurs 2018



**Fundusze
Europejskie**
Wiedza Edukacja Rozwój

Unia Europejska
Europejski Fundusz Społeczny

