

# OGRÓD GRECKI.

## Jak go założyć i co w nim posadzić?

Projekt: „Europejska jakość kształcenia kluczem do sukcesu uczniów z Sokołowa Podlaskiego”  
nr 2018-1-PL01-KA102-048609



**Fundusze Europejskie**

Wiedza Edukacja Rozwój

*Projekt jest realizowany w ramach projektu  
„Ponadnarodowa mobilność uczniów i absolwentów oraz kadry kształcenia zawodowego”  
ze środków POWER na zasadach Programu Erasmus*

**Unia Europejska**  
Europejski Fundusz Społeczny







**WIKTOR KŁYK**  
landscape architect



# HISTORIA GRECKICH OGRODÓW

Grecką koncepcję ogrodów znamy jedynie z opisów, dzieł historyków czy pisarzy. Świadectwa te odnoszą się do ogrodów, które znajdował) się poza Grecją właściwą, na Sycylii czy w Wielkiej Grecji. Małe ogrody odkopane w trakcie badań wykopaliskowych w Pompejach przekazują nam myśl grecką. Intelktualna postawa starożytnych Greków była przeciwna temu. co stanowiło jedynie przyjemność. Znalazło to odzwierciedlenie również w sztuce ogrodów i było punktem zwrotnym bardzo ważnym w konsekwencjach i poza Grecja.

W Grecji, jak i gdzie indziej, ogród był początkowo częścią posiadłości wiejskiej. Z czasem zaczęto go utożsamiać z pojęciem płodności, jak w legendarnych ogrodach fenickich, gdzie doskonale rozwinięte sądownictwo umożliwiało nieprzerwany cykl zbiorów: gruszek, granatów, oliwek, fig i winogron. Zajmiemy się teraz religijnym aspektem ogrodów. Opisanie przez Homera ogrody Alkinoosa były wytworem wyobraźni nie zaś konkretnym miejscem, a opis siedziby Kalipso oddaje tytki święty charakter ogrodu, stanowiącego część boskiej siedziby.

# HISTORIA GRECKICH OGRODÓW

Ogród opisany w Odysei, z pnącą winoroślą, z pełnymi ptaków gajami, z pachnącymi cyprysami, wierzgami i topolami nie był już ogrodem użytkowym, lecz sakralnym, pozbawionym znaczenia użytkowego. Ogród stał się przejawem kultu płodności. Ogrody święte były boskimi siedzibami, stanowiącymi rytualne części sanktuariów, a hodowane w nich rośliny wybierano ze względu na przypisywane im boskie przymioty i wartości symboliczne.

W ogrodzie koło świątyni Hefajstosa w Atenach podporządkowano roślinność architekturze. Drzewa granatu i winorośl sadzono tam w prostokątnych otworach kątowych w skale, odpowiadających rytmowi kolumn świątyni.





# HISTORIA GRECKICH OGRODÓW

Agrarne kultury na Krecie, z misteriami ku czci bogini, którym towarzyszyły święte zbiory ziół leczniczych, miały odpowiednik w kultcie palmy daktylowej w Babilonii i czci oddawanej boskiej sykomorze w Egipcie. Pojawiły się święte ogrody sepulkralne i kultowe. Święte gaje były wiązane z kultem Demeter.

Dionizosa czy Apollina; wokół grobów herosów sadzono cyprysy lub platany, a dokoła świątyń najrozmaitsze rytualne rośliny. Figowce, mirty, leszczyny były uprawiane ze względów kultowych w gaju Heraklesa na Thasos, a jego ogród stanowił antyczną wizję raju. Było to miejsce „heroicznego odpoczynku boga”, a także „obraz szczęśliwości oczekującej duszę ludzką w raju błogostawionych”. Te rozmaite motywy, które przekazała literatura, oddziaływały silnie na Europę Zachodnią w XVII i XVIII wieku. Tworzono wtedy ogrody na obraz Grecji i zapełniano je posągami bogów



# HISTORIA GRECKICH OGRODÓW

Grekom zawdzięczamy przede wszystkim wprowadzenie elementów, które przyczyniły się do rozwoju sztuki ogrodnictwa na Zachodzie. Jeden z epigramatów Teokryta stanowi świadectwo perspektyw, które otworzyła Grecja. Jego temat, podjęty następnie przez Rzymian, stał się motywem najwspanialszych kompozycji krajobrazowych w Europie wieku XVIII.

Grecy wprowadzali elementy plastyczne do krajobrazu miejsc świętych: rzeźby, małe świątynie, słupy, które nadawały im szczególne znaczenie. Tak oto Grecy określili program ogrodu przeciwstawny wszystkim geometrycznym planom powstałym na Wschodzie. Tylko na Sycylii, ziemi ogrodów, zachowano jeszcze tradycyjne formy okazałych parków orientalnych. W Wielkiej Grecji i na Sycylii znajdowały się bowiem ogrody możnowładców i ogrody święte, królów czy tyranów sycylijskich, następców Aleksandra.





# HISTORIA GRECKICH OGRODÓW

Wkład aleksandryjski w dziedzinę sztuki ogrodowej był znaczny. Przede wszystkim nie można pominąć traktatów hydraulicznych Ktesibiosa, Filona z Bizancjum i Herona z Aleksandrii, w oparciu o nic bowiem tworzono wodne systemy w ogrodach aż po czasy nowych odkryć w XVII wieku. Z wersji arabskiej traktatu wiemy, że „organy hydrauliczne” Ktesibiosa, którym zawdzięczały swą sławę liczne ogrody XVI i XVII wieku, zainstalowano w świątyni Wenus w Aleksandrii za czasów Ptolemeusza VII Euergetesa (zm. 117 p.n.e.).



Właśnie w sztuce aleksandryjskiej rozwinęła się rzeźba rodzajowa, w której obserwujemy stopniowy zanik cech kultowych na rzecz zbliżenia do życia. I tak tematy mitologicznych metamorfoz na przykład Apolla i Dafne bywały zastępowane tematami świeckimi, jak Grająca w kości, a później motywami z bajek o zwierzętach wywodzącymi się z tradycji staroegipskich. Właśnie rzeźby animalistyczne zaczęto wprowadzać do ogrodu.

# GRECKI OGRÓD



Grecja nierozłącznie kojarzy nam się wakacyjnymi widokami i głębokim lazurem morza, otaczającego dziesiątki wysp.

Błękit i biel to również cecha charakterystyczna malowniczych greckich zabudowań, tworząca jednocześnie piękne tło dla roślin.



# OGRÓD ŚRÓDZIEMNOMORSKI

Trudno przyjąć spójną definicję stylu śródziemnomorskiego, bo łączy on w sobie wiele krajów, które mimo bliskości geograficznej różnią się pod względem zarówno kultury, historii, jak i estetyki.

Romantyczny ogród Francji jest odmienny od radosnego greckiego tarasu, a włoski klasyczny styl kontrastuje z nieco orientalnym klimatem południa Hiszpanii. To bogactwo może być jednak atutem – ogród czy taras śródziemnomorski to świetny sposób na stworzenie wakacyjnej atmosfery w zasięgu ręki.





# Bugenwilla



Na jasnych ścianach greckich zabudowań najwyraźniej odcina się charakterystyczne dla krajów śródziemnomorskich pnącze o intensywnie amarantowej barwie – **BUGENWILLA**.

Ta wspaniała, dekoracyjna roślina charakteryzuje się barwnymi liśćmi przykwiatowymi, okrywającymi drobne, białe kwiaty właściwe. Najbardziej popularne są intensywnie różowe, ale występują też w delikatniejszym odcieniu, a także w kolorze białym i pomarańczowym. W polskich warunkach niemożliwe jest uprawianie tej rośliny w gruncie, ale można ją sadzić w donicach, wystawiając latem na taras lub do ogrodu.



# Oleandry



**OLEANDRY** są zazwyczaj posadzone przy większych placach lub przy głównych szosach na terenie całej wyspy. Mamy tutaj oleandry w kolorze białym, żółtym i różowym. Te krzewy bardzo łatwo się tutaj przyjmują, bo nie potrzebują dużo wody i odpowiednio podcinane dochodzą do wielkości dużych drzew.









## Drzewko oliwne

Podobnie możemy postąpić z kolejnym niezbędnym elementem greckiego krajobrazu – **drzewkiem oliwnym**. Dla osób, które tęsknią za większymi formami drzewiastymi rozwiązaniem może być zastosowanie podobnego do oliwki drzewa – **oliwnika wąskolistnego**, który lepiej znosi nasze warunki klimatyczne, a dodatkowo tworzy pięknie pachnące wiosną kwiaty.



# Drzewka oliwne - odmiany

**Korfiańskie oliwki** to charakterystyczny element tutejszego krajobrazu. Jest ich tutaj ponad 4,5 miliona i całe wzniesienia na wyspie są pokryte gajami oliwnymi w kolorze srebrno zielonym. Kolor gajów wynika z tego, że listki oliwki są zielone z góry i srebrne od spodu. Drzewo oliwne nie traci liści, zmienia je tylko stopniowo w ciągu całego roku.

**Korfiańska oliwka** to inny gatunek oliwki niż ten znany z lądu Grecji. Zazwyczaj greckie oliwki są niskie, najczęściej posadzone w rzędach na płaskich terenach, ucinane na kształt parasola, by można było ręcznie lub specjalnymi urządzeniami zebrać owoce. Zbiera się je jednorazowo, kiedy są dojrzałe w okresie Bożego Narodzenia. Nowoczesne urządzenia do zbierania oliwek wyglądają jak wiatraki z grabi na długim kiju.





# Zioła greckie

Stworzenie w ogrodzie wyspiarskiego klimatu wydaje się być nieskomplikowane – wystarczy przecież kilka kolorystycznych elementów, jednak dla pełnego efektu warto się pokusić o odpowiednie dopasowanie roślinności. Grecy w swoich ogródkach i na tarasach zazwyczaj hołdują zasadzie radosnego chaosu, który przejawia się tworzeniem różnobarwnych kompozycji złożonych z kwiatów, aromatycznych **ziół i warzyw**.





# Ozdoby w greckich ogrodach

Istotną rolę pełnią także detale, jak np. pojemniki, w których sadzone są rośliny. Można spotkać tutaj gliniane misy, kosze, ale również... metalowe kolorowe puszki



Rosną w nich pięknie kontrastujące z bielą ścian i błękitem okiennic czerwone **pelargonie**, różowe **petunie**, **bakłażany**, **papryki** o różnobarwnych owocach oraz zioła, z których w każdej chwili można uszczknąć fragment do smacznej potrawy.



# Styl koryncki w architekturze

Grecki architekt Kallimachos, który żył na przełomie V-IV w. p.n.e. postawił kosz z kwiatami na grobie swojej ukochanej córki. Kiedy pewnego dnia przybył na grób córki, zobaczył, że wokół kosza wyrósł akant. Artysta był tym tak poruszony, że wyrzeźbił liście akantu na głowicy kolumny. Tak powstał nowy styl w architekturze, zwany korynckim.



*Akant - Ἀκανθός*



# Ferula



Ferula, Narthex (*Ferula communis*) grecka nazwa to ἀρτουκας ή νάρθηκας .  
Zgodnie z mitologią Prometeusz w korzeniach tej rośliny, ukrył ogień, który wykradł bogom Olimpu, aby przekazać go ludziom.



# Zawilec Anemone



Zawilec Anemone, jest symbolem śmierci i przemijającej młodości, według mitologii greckiej są to łzy przemienione w kwiat, które uрониła Afrodyta po śmierci ukochanego Adonisa.



# Mięta pieprzowa – Δυόσμος



Dawno, dawno, dawno temu w górskich lasach na Peloponezie mieszkała nimfa o imieniu, Diosmou. Na jej nieszczęście zakochał się w niej Hades, bóg świata podziemnego. Nic, więc dziwnego, że wzbudziło to zazdrość Persefony, małżonki Hadesa, która postanowiła pozbyć się Diosmou i przemienić ją w roślinę. Zmartwiony Hades, postanowił naprawić, chociaż częściowo zło wyrządzone przez swoją żonę i zadbał o to, aby roślina, rozprzestrzeniała wszędzie swój słodki zapach i tak narodziła się mięta.



# Pozostałe rośliny charakterystyczne dla Grecji:



Figa - συκιά

Drzewo mastyksowe - μαστίχα



Kasztan jadalny - κάστανο



# Pozostałe rośliny charakterystyczne dla Grecji:



DRZEWO TRUSKAWKOWE  
– chruścina jagodna –  
(arbutus unedo) - κούμαρα



LAWENDA - λεβάντα



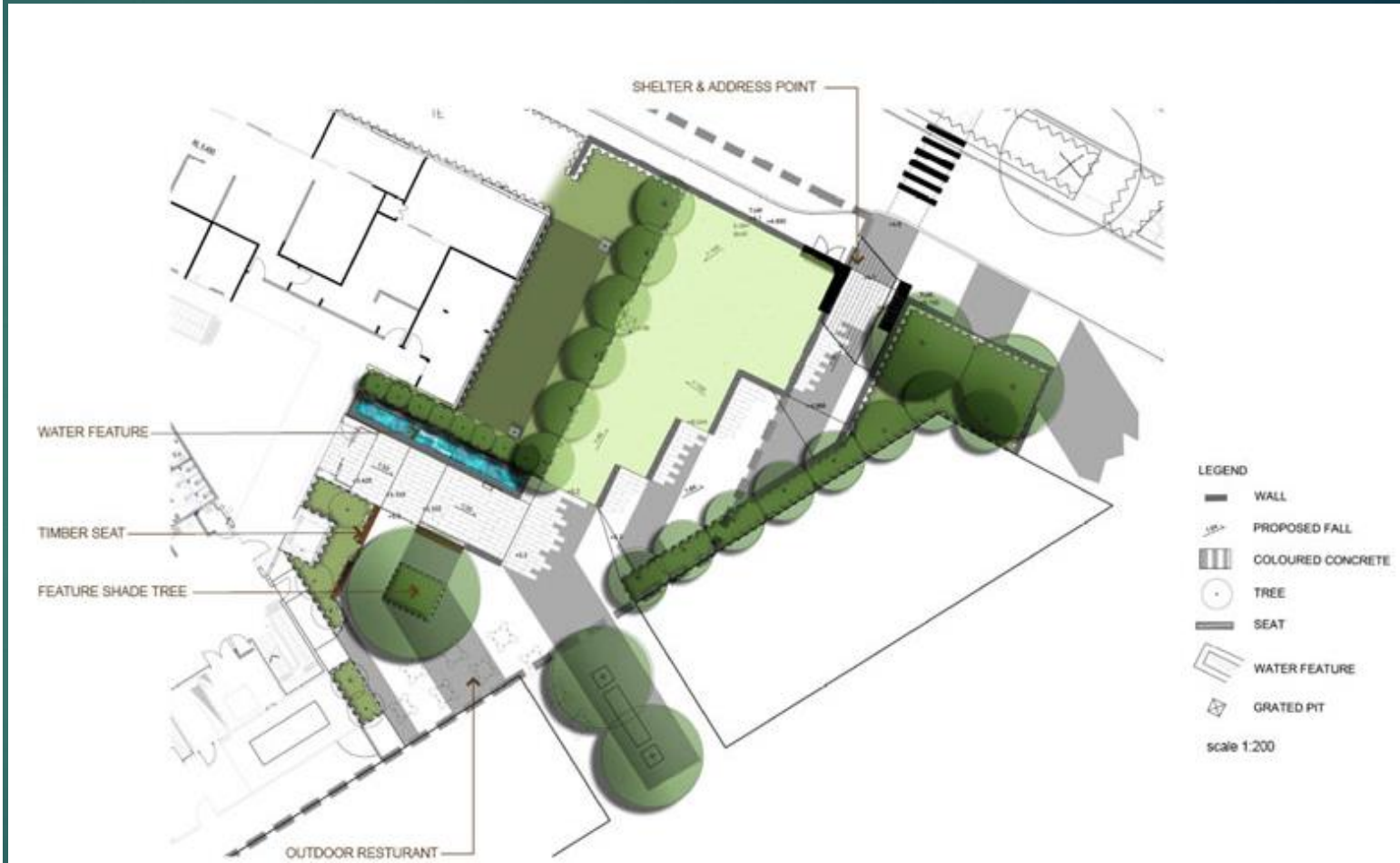
KUFLIK  
- KALISTEMON (CALLISTEMON ΚΑΛΛΙΣΤΗΜΟΝΑΣ)



# NASZE PRZYKŁADOWE PROJEKTY:



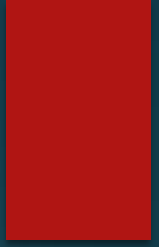






















**Prezentacja wykonana w ramach projektu „Europejska jakość kształcenia kluczem do sukcesu uczniów z Sokołowa Podlaskiego”, nr 2018-1-PL01-KA102-048609 jest realizowany w ramach projektu „Ponadnarodowa mobilność uczniów i absolwentów oraz kadry kształcenia zawodowego” ze środków POWER na zasadach Programu Erasmus+ sektor Kształcenie i szkolenia zawodowe Akcja1 Konkurs 2018”**



**Fundusze  
Europejskie**  
Wiedza Edukacja Rozwój

**Unia Europejska**  
Europejski Fundusz Społeczny

